

Unidades de Riego en el Municipio de Villa de Reyes

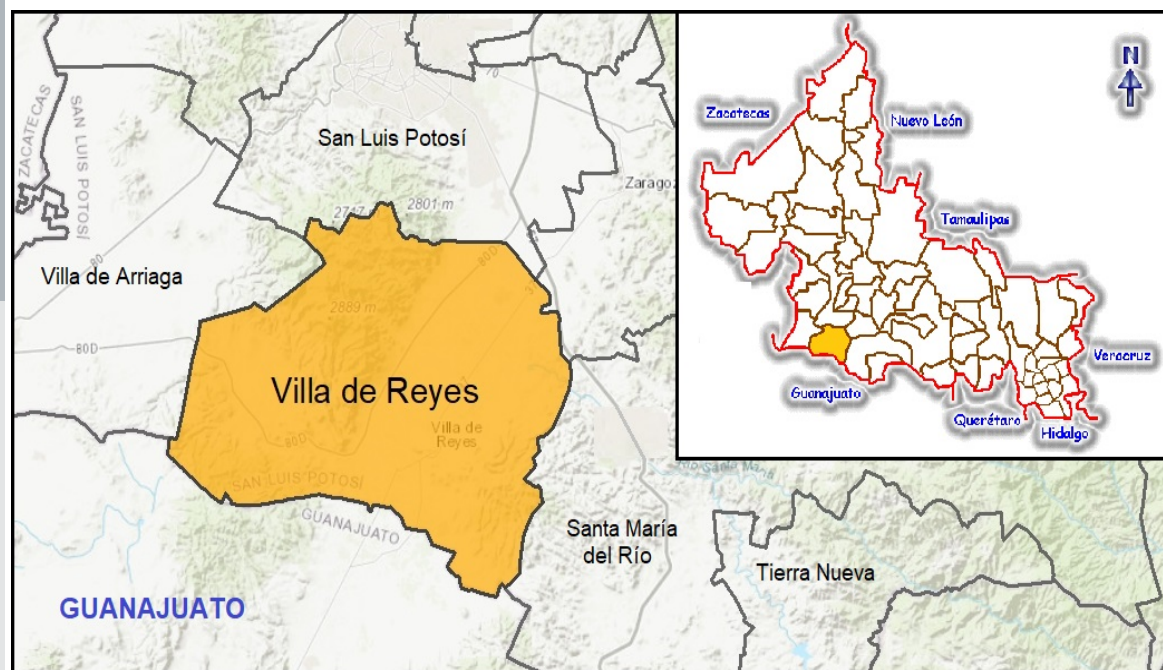
Sistema Nacional de Información para el Desarrollo Rural Sustentable.

Diciembre 2018

Introducción

- ✓ Fomentar la producción de alimentos, bienes y servicios, mediante el uso eficiente y productivo del agua disponible, se deberá considerar la redefinición de acciones para mejorar el control, conducción, distribución y aplicación del riego a los cultivos apropiados.
- ✓ La producción agrícola bajo la modalidad de riego, es el principal consumidor de agua en la mayoría de los países, al utilizar grandes volúmenes para riego, y un deficiente aprovechamiento del vital líquido.
- ✓ En este operativo se realizó, levantamiento de información en campo, mediante la aplicación de entrevistas directas a productores que cuentan con superficie de riego en las Unidades de Producción.
- ✓ Derivado de estos trabajos, se genera información referente a: datos generales del productor, ubicación, superficie de riego, características del equipo, sistemas de riego, producción de cultivo, labores culturales, comercialización, sanidad; entre otras variables, datos que apoyen en la planeación y toma de decisiones en esta actividad productiva.
- ✓ En esta etapa de Monitoreo de Información, la cobertura geográfica corresponde al Municipio de Villa de Reyes, datos que se presentan a continuación.

Municipio de Villa de Reyes



➤ Se localiza en la parte sur del Estado, en la Región Centro, la cabecera municipal tiene una altura de 1,820 metros sobre el nivel del mar. Sus límites son: al norte, San Luis Potosí; al noreste, Zaragoza; al este, Santa María del Río; al sur, el estado de Guanajuato; al oeste, Villa de Arriaga.

➤ Superficie Municipal: 102,254 (Ha)

➤ Población Municipal: 49,385 Habitantes (2015).

➤ Principales Localidades: Villa de Reyes, Bledos, Carranco, Laguna de San Vicente, Pardo, El Rosario, La Ventilla.1sd

➤ Número de Núcleos Agrarios (Ejidos, Comunidades): 20

Actividad Agropecuaria Municipal:

Principales Cultivos: Alfalfa, Chile para secado, Maíz grano y forrajero, Frijol, Hortalizas.

Principales Especies / Productos Pecuarios: Ave Carne, Bovino Leche, Bovino y Porcino Carne.

Unidades de Producción con Superficie de Riego

Numero de Registros	Cantidad	%
Razón Social		
Fig. Jurídica (SPR)	68	34%
Persona Física	132	66%
Total	200	100%

De un total de 200 usuarios de Riego que se encuestaron, el 33% se integran en una figura jurídica y el 66% corresponden a personas físicas.

Sector de Tenencia	Numero U.P.	%
Sector Social	139	69.5%
Propiedad Privada	61	30.5%
Total	200	100%

Referente a la tenencia de la tierra, el 69.5% corresponde al sector social y un 30.5% a la propiedad privada.



Sexo	%
Mujeres	14%
Hombre	86%
Total	100%

Personas Físicas (usuarios de riego), el 14% son mujeres y un 86% son hombres.

Rango de Edad	%
90 - 99	3%
80 - 89	14%
70 - 79	33%
60 - 69	23%
50 - 59	18%
40 - 49	8%
30 - 39	1%
Total	100%

Rango de edad, el 73 % de los productores, son mayores a los 60 años.

Superficie y Tipo de Riego

Superficie de Riego	Ha	%
Declarada	4,726	100%
Sembrada	3,955	84%
Sin sembrar	387	8%
Presenta Problemas (sin operar)	384	8%

❑ Superficie Declarada de Riego 4,726 Ha.

❑ De la superficie total declarada, la cantidad de 3,955 ha (84%) se sembraron en el ciclo agrícola anterior, además una superficie de 387 Ha (8%), no se sembró debido a diferentes situaciones (disponibilidad recursos económicos).

❑ Cabe señalar que no viene operando una superficie de 384 ha, debido a diferentes factores que se describen en la siguiente lamina.

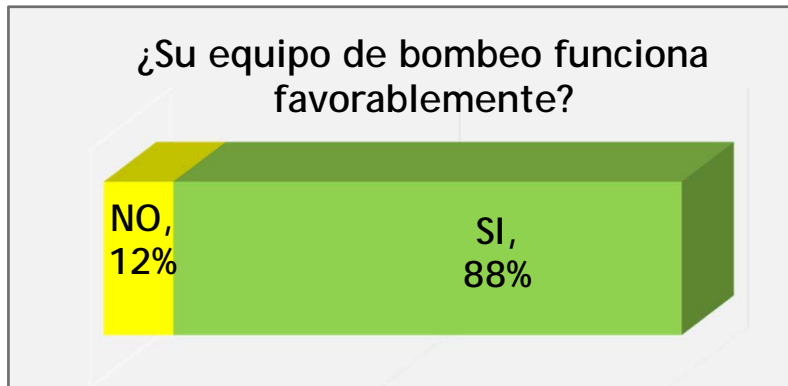
❑ Tipo de riego que utilizan en el desarrollo de sus cultivos, la mayor superficie corresponde a riego por gravedad (64%),

Tipo de Riego Utiliza	Superficie (Ha)	%
Gravedad	2,805	64.6%
Aspersión	952	21.9%
Otros (Multi Compuertas)	335	7.7%
Goteo	218	5.0%
Microaspersión	34	0.8%
Total	4,342	100%



Superficie de Riego que No Opera y Problemática

De las 384 ha que no han venido operando normalmente bajo esta modalidad, esta superficie corresponde a 24 Unidades de Producción (12%), y se describen rangos de años con problemas funcionamiento.



¿Desde hace cuantos años tiene problemas de funcionamiento ?	%	UP
mas de 20 años	9%	2
11 a 19 años	34%	8
1 a 10 años	57%	14
Total	100%	24

Principales Causas:

- Abatimiento de pozo.
- Robo de Transformador
- Problemas equipo
- Colapso pozo



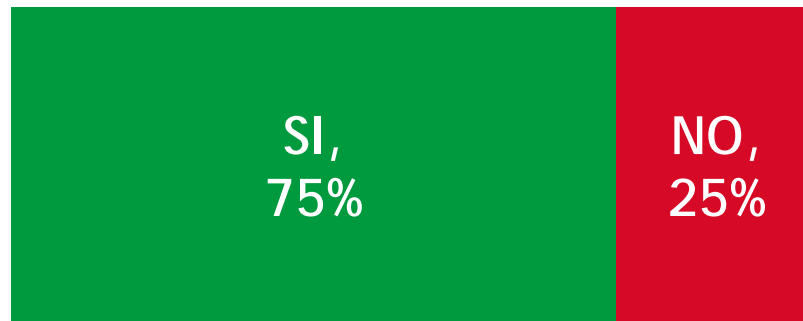
Abatimiento de pozo



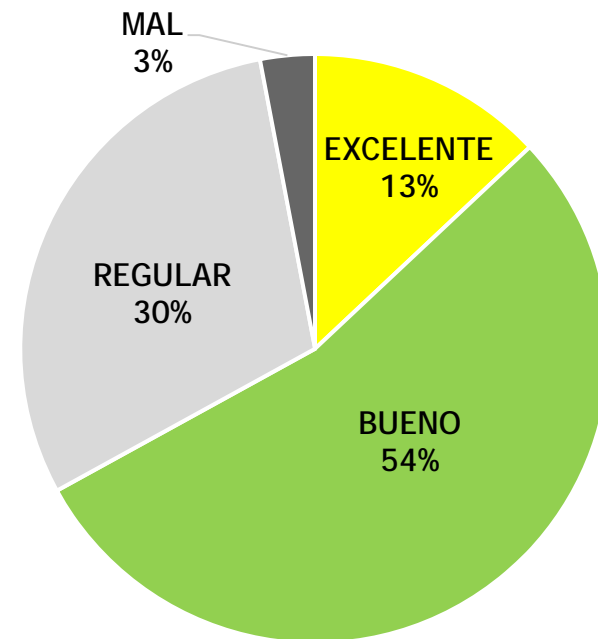
Robo de Transformador

Medidor Volumétrico y Estado del Pozo

¿Cuenta con Medidor Volumétrico?



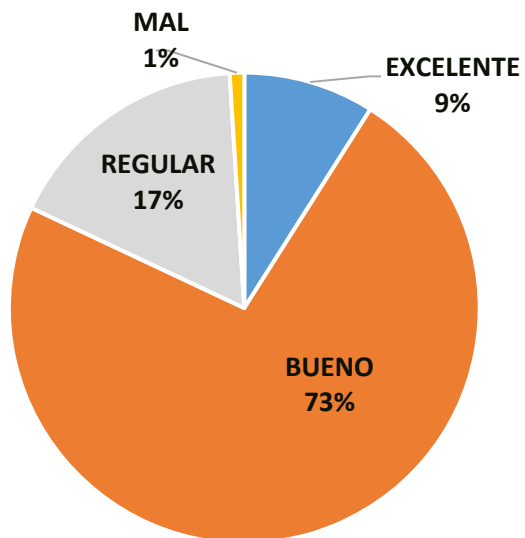
Estado en que se encuentra el POZO (estructura, funcionamiento)?



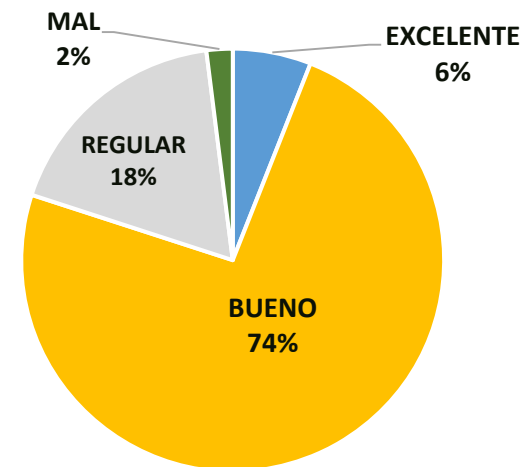
Estado Infraestructura y Equipo

De acuerdo a lo manifestado por los productores la infraestructura y equipo se encuentra en gran parte en buen estado.

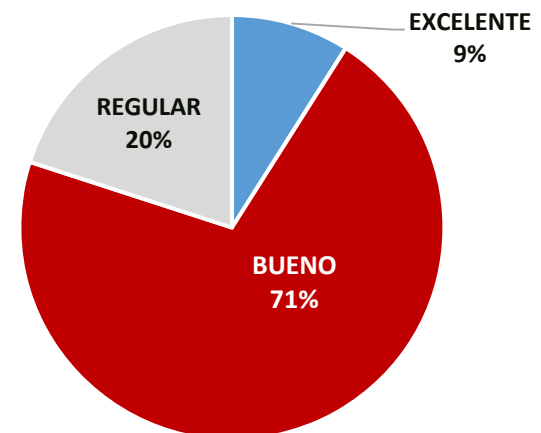
Estado en que se encuentra el Arrancador?



Estado que se encuentra Equipo de Bombeo?



Estado en que se encuentra el Transformador?



Profundidad de Perforación, Nivel Estático y Dinámico

Profundidad de Perforación del Pozo (metros)	Numero Unidades de Producción	Superficie (ha)	Superficie (%)
6 - 100	86	568	14%
101 - 200	49	1,816	46%
201 - 300	31	1,271	32%
301 - 400	8	235	6%
mayor de 401	2	65	2%
Total	176	3,955	100%

Nivel Estático del Pozo (metros)	Numero de Unidades de Producción	Superficie (ha)	Superficie (%)
0.3 - 30	81	385	10%
31 - 60	18	645	16%
61 - 90	73	2,782	70%
mayor de 91	4	144	4%
Total	176	3,955	100%

Referente a profundidad de perforación del pozo, la mayor superficie se concentra en los rangos de 101 a 300 mts (78%).

- **Nivel estático.** es el nivel en que se encuentra el agua cuando no se ha iniciado extracción de agua.
- **Nivel dinámico** inicio del bombeo, el nivel del agua comienza a bajar según la rapidez de bombeo, y después de un tiempo el nivel se detiene, la rapidez de llenado del pozo se equilibra con la del bombeo y esta nueva profundidad o punto es el nivel dinámico.

Nivel Dinámico del Pozo (metros)	Numero de Unidades de Producción	Superficie (ha)	Superficie (%)
0.9 - 30	78	313	8%
31 - 60	8	184	5%
61 - 90	72	2,939	74%
mayor de 91	18	520	13%
Total	176	3,955	100%

Siembra de Cultivos

De las 3,955 Ha. sembradas bajo riego, los cultivos sobresalientes son: Maíz Grano y Forrajero, Alfalfa, Chile, Frijol, los cuales representan el 94% de la superficie sembrada bajo esta modalidad.



Cultivos	Superficie sembrada (Ha)	%
Maíz Grano y Forrajero	1,550	39
Alfalfa Verde	1,499	38
Chile Verde	404	10
Frijol	256	7
Otros cultivos: ajo, cebada, lechuga, repollo, Avena, camote, calabacita, cebolla, cilantro, zanahoria, manzanilla, nopal, pepino, triticale	246	6
Total	3,955	100%



Destino de la Producción

Un mayor número de productores señalan, que el destino de la producción es para autoconsumo dependiendo del producto (humano, ganado propio), además de localidades cercanas dentro del área de influencia del mismo municipio.

Destino de la Producción	%
Autoconsumo	39.2
Local	34
Estatal	26
Nacional	0.8
Total	100

Mercado	Lugar
Local	Localidades cercanas: EL Rosario, El Saucillo, Emiliano Zapata, Guadiana, La Presita, La Ventilla, Las Rusias, Pardo, Cabecera Municipal, Laguna de San Vicente, Santa Rosa, San Carlos.
Estatal	San Luis Potosí (Abastos), Zaragoza
Nacional	Cd de México (Abastos)
Autoconsumo	Para Uso Propio (Dependiendo el producto consumo humano, mantenimiento de ganado propio)



Análisis de Agua y Suelo

¿Ha realizado análisis de suelo?	Numero de UP	% U.P.	Superficie Ha	% Superficie
SI	24	14%	772	18%
NO	152	86%	3,573	82%
Total	176	100%	4,344	100%

¿Ha realizado análisis de agua?	Numero de UP	% U.P.	Superficie Ha	% Superficie
SI	18	10%	584	13%
NO	158	90%	3,761	87%
Total	176	100%	4,344	100%

Referente a si ha realizado, análisis del suelo y agua en sus terrenos agrícolas, el 14% manifiesta que SI ha realizado análisis de suelo en sus tierras y un 86% que NO ha realizado esta acción.

En análisis de agua (fuente desarrollo de sus cultivos), el 10% señala que SI ha realizado este análisis, mientras que un 90% NO la ha hecho.



Uso de Fertilizantes y Control de Maleza

De las 4,344 Ha que han venido operando, un 96% de esta superficie utilizaron fertilizantes en el desarrollo del cultivo, mientras que el tipo de fertilizante utilizado en su mayoría es químico.

¿Utilizó Fertilizantes?	Número de UP	% U.P.	Superficie Ha	% Superficie
SI	167	95%	4,150	96%
NO	9	5%	194	4%
Total	176	100%	4,344	100%

Tipo de Fertilizante que Utilizó	Número de UP	% U.P.	Superficie Ha	% Superficie
Orgánicos	32	19%	607	15%
Químicos	92	55%	1,938	47%
Ambos	43	26%	1,606	39%
Total	167	100%	4,150	100%

La mayoría de los productores realiza el control de malezas en sus cultivos (70%), de forma manual y mecánica..

¿Realiza control de maleza o Poda?	Número de UP	% U.P.	Superficie Ha	% Superficie
SI	124	70%	3,211	74%
NO	52	30%	1,133	26%
Total	176	100%	4,344	100%

Método de control de maleza o poda	Número de UP	% U.P.	Superficie Ha	% Superficie
Manual	14	11%	278	9%
Mecánico	10	8%	499	16%
Químico	14	11%	394	12%
Varios	86	69%	2,041	64%
Total	124	100%	3,211	100%

Control de Plagas y Enfermedades

¿Realizó control de plagas y enfermedades?	Numero de UP	% U.P.	Superficie Ha	% Superficie
SI	112	64%	3,402.55	78%
NO	64	36%	941.75	22%
Total	176	100%	4,344.30	100%

Método de control de plagas y enfermedades	Numero de UP	% U.P.	Superficie Ha	% Superficie
Biológico	2	1.8%	35	1.0%
Cultural	1	0.9%	60	1.8%
Químico	97	86.6%	2,910.55	85.5%
Varios	12	10.7%	397	11.7%
Total	112	100%	3,402.55	100%

En un 78% de superficie de riego realizan control de plagas y enfermedades, siendo el método mayormente utilizado el control químico.

Pertenece al COTAS	Numero de UP	%
SI	82	41%
NO	118	59%
Total	200	100%

Datos de usuarios que pertenecen al COTAS:
El 41% manifiestan pertenecer a esta instancia.

COTAS: Comité Técnico de Aguas Valle de San Francisco A.C.

Consideraciones Generales:

- Como resultado de este operativo disponemos de un Registro de 200 Datos de Productores municipales, con información de predios, tenencia, datos actuales de la unidad de producción, características de equipo, sistemas de riego, ubicación, cultivos, producción y comercialización.
- Contamos con referencias geográficas (coordenadas) de la Ubicación de Unidades de Producción.
- La información generada será de interés para este sector productivo, siendo una herramienta en la planeación y toma de decisiones.
- La información generada se maneja con la confidencialidad que marca la ley (Datos Personales).
- Operativo coordinado por personal de la SEDARH / SNIDRUS (Dirección de Informática).

Gracias por su Atención.

Sistema Nacional de Información para el Desarrollo Rural Sustentable



Correos Electrónicos:

sedarh_oeidrus@slp.gob.mx y
sedarh.informatica@gmail.com

Teléfonos: 834 13 36 y 834 13 27